

KINNITAN
Direktori käskkiri
nr 6/ 1-4 24.09. 2020

TULEKAHJU KORRAL TEGUTSEMISE PLAAN



PIKAVERE MÕISAKOOL

Pikavere küla, Raasiku vald, Harjumaa

2020

SISUKORD

ÜLDSÄTTED	2
1. TEGEVUSKAVA	4
1.1 EVAKUATSIOONI JA TULEKAHJU KORRAL TEGUTSEMIST MÕJUTATAVAD ANDMED	4
2. HOONE TULEOHTLIKKUSE KIRJELDUS	6
2.1 HOONE KIRJELDUS	6
2.2 TÕENÄOLISEMAD TULEKAHJU STSENAARIUMID HOONES:	6
3. TULEKAHJUST TEAVITAMISE JUHIS:	7
3.1 TEAVITUS ATS KAUDU	7
3.2 TEAVITUS, KUI ATS EI OLE RAKENDUDNUD.	8
3.3 HELISTADES HÄIREKESKUSE TELEFONIL 112:	8
4. EVAKUATSIOONI LÄBIVIIMISE JUHIS.	10
4.1. EVAKUATSIOONI ÜLDISED PÕHIMÕTTED	10
4.2 JUHIS EVAKUEERIJATELE	10
4.3 KUI OLETE SATTUNUD VÄLJAPÄÄSMATUSSE OLUKORDA EHK PÄÄSTETAVAKS	11
4.3 JUHIS EVAKUATSIOONI EEST VASTUTAVATELE ISIKUTELE	11
5. TULEKAHJU KORRAL TEGUTSEMISE JUHIS	13
5.1 ESMASE TULEKUSTUTUSVAHENDITE KASUTAMINE	13
6. PÄÄSTEMEESKONNAGA TEHTAVA KOOSTÖÖ JUHIS	14
7. TULEKAHJU ENNETAMISE JA VÄLTIMISE MEETMED	15
7.1 TÖÖTAJA KOHUSTUSED	15
7.2 TÖÖTAJA VASTUTUS	16
7.3 TÖÖTAJATE TULEOHUTUSALANE JUHENDAMINE	17

LISA 1 EVAKUATSIOONISKEEMID

LISA 2 TÖÖTAJATE INSTRUEERIMINE

ÜLDSÄTTED

Pikavere Mõisakooli (edaspidi kool) tulekahju korral tegutsemise plaan (edaspidi plaan) on kooli töötajate juhend, mis kirjeldab evakuatsiooni ja tulekahju korral tegutsemise korda, võttes arvesse kooli tuleohutuslaseid erisusi. Plaani eesmärk on inimeste ohutuse tagamine ja varalise kahju ärahoidmine tulekahju korral. Plaan on koostatud vastavalt siseministri 10.09.2010 määrusele nr 43 „Tulekahju korral tegutsemise plaanile ning evakuatsiooni ja tulekahju korral tegutsemise õppuse korraldamisele esitatavad nõuded“. Plaan koosneb evakuatsiooni ja tulekahju korral tegutsemise tegevuskavast (edaspidi tegevuskava) ning evakuatsiooniskeemidest (edaspidi skeem).

Plaan kuulub läbivaatamisele ja vajadusel korrigeerimisele:

- tegevuse või protsessi reglemendi ja töötingimuste muutumisel;
- tulekahju või muu õnnetuse toimumisel objektil;
- plaani koostamisel aluseks olnud õigusaktide muutumisel;
- uute päästevahendite kasutuselevõtmisel;
- tulekahjuõppuse järgselt, kui on tuvastatud asjaolusid, mille põhjal võib järeldada, et olemasolev plaan ei ole eesmärgipärane;
- riiklikku järelevalvet teostava ametiisiku ettekirjutuse saamisel.

Plaanis kasutatavad mõisted:

Tulekahju – väljaspool spetsiaalset kollet toimuv kontrollimatu põlemisprotsess, mida iseloomustab kuumuse ja suitsu eraldumine ning millega kaasneb varaline või muu kahju.

Evakuatsioon – kasutajate sunnitud väljumine ehitisest või selle osast ohutusse kohta kas tulekahju, õnnetusjuhtumi või muu ohtliku olukorra või selle võimaluse korral.

Evakuatsioon toimub reeglina mööda evakuatsiooniteed.

Tegevuskava – plaani osa, mille eesmärk on anda töötajatele ülevaade asutuse tuleohutuslase erisustest ning tutvustada evakuatsiooni ja tulekahju korral tegutsemise juhiseid.

Evakuatsiooni ja tulekahju korral tegutsemise õppus (edaspidi tulekahjuõppus) – teoreetiline ja praktiline harjutus, milles viiakse läbi tulekahju olukorra simulatsioon ning tuvastatakse tulekahjuõppusele seatud eesmärkide täitmine.

Skeem – hoone korruse või evakuatsiooniala joonis, mis kirjeldab graafiliselt koridoride, trepikodade, ruumide, ukseavade, evakuatsiooniteede ja -pääsude, hädaväljapääsude, tulekahju teatenuppude ja tulekustutite asukohti ning vajadusel muid olulisi tähistusi. Skeem koostatakse iga hoone korruse või evakuatsiooniala kohta, kus töötavad ja võivad viibida inimesed.

Tuletõkkeseksioon – ehitise osa, mis on teistest ehitise osadest eraldatud nii, et tule levik välja- ja sissepoole seda ehitise osa on ettenähtud aja jooksul takistatud eeldusel, et tuletõkkeüksed on suletud.

Evakuatsiooni juht – evakuatsiooni korraldav ja esmane päästetöö juhiga suhtlev töötaja.

1. TEGEVUSKAVA

1.1 EVAKUATSIOONI JA TULEKAHJU KORRAL TEGUTSEMIST MÕJUTATAVAD ANDMED

Objekti andmed:

Hoone aadress: Raasiku vald, Pikavere küla, Pikavere põhikool.

Hoone ehitusalune pind on 770 m², kõrgus 11 m, pikkus 49,5 m, laius 15,6 m, suletud netopind 1123,4 m², maapealsete korruste arv 2, maa-aluste korruste arv 1.

Tuleohutuse liigitusest tulenev kasutusviis ja kasutamisetstarve

IV kasutusviis: kogunemishoone

Kasutusotstarve: lasteaed, kool (1-6 klassi)

Hoone tulepüsivuse aste: TP 3

I.KORRUS: Fuajee, koridor, kahe lasteaiarühma ruumid, saal, lauluklass, köök, kooli söögisaal, ladu, koolilaste riietehoid, poiste WC

II KORRUS: Õpetajate tuba, klassiruumid (3), mängutuba, raamatukogu, mõisatuba (MTÜ Pikavere mõis), WC-d (2), dušširuum, serveriruum.

KELDER: Maaküttesüsteem, MTÜ Pikavere mõisa „Leiukas“- avatud 1 x nädalas teispäeviti 2 h korraga.

PÖÖNING: Hoones on 4 pööningut.

ELEKTER: elektritoide tuleb õhukaabliga, siseneb läbi majaseina trepi all asuvasse eraldi ruumi- **elektri peakilpi**, kust jaotub teistesse kilpidesse ja ruumidesse,

VESI: saadakse koolimaja territooriumil asuvast puurkaevust. Tuletõrje veevõtukoht asub 150 m kaugusel (tiik).

KÜTE: Hoones on maaküte, maaküttesüsteem asub keldris.

VENTILATSIOON: Köögis on sundventilatsioon, mida puhastatakse 1 x aastas. Ülejäänud ruumides on loomulik ventilatsioon (aknad, ukсед).

VALVE: Puudub

TÖÖAEG: Lasteaed 7.00-19.00 KOOL: 8.00-16.00, MTÜ Pikavere mõis teispäeviti 17.00-19.00

INIMESED: Koolilapsi 34, lastaialapsi 36, töötajaid 19

TULEKAHJUST TEATAMINE: telefoni teel

EVAKUATSIOON: Kooli territooriumil asuvasse õppepaviljoni.

TULEKUSTUTUSVAHENDID: Pulberkustutid- 10 tk

ESMAABIVAHENDID:

1. korrusel- PAI-PAI ja KALLI-KALLI rühmades ning sööklas
2. korrusel – õpetajate toas

PIKSEKAITSE: Hoonele paigaldati 2016.a. piksekaitse.

Lähim Päästeteenistus asub Kosel 15 km kaugusel.

2. HOONE TULEOHTLIKKUSE KIRJELDUS

2.1 HOONE KIRJELDUS

Pikavere Mõisakool asub Harjumaal, aadressil Pikavere küla, Raasiku vald, Harjumaa. Hoone ehitus esialgsel kujul jääb aastasse 1734. 1987. a. taasavamisest õppeasutusena on kooli vastavalt võimalustele renoveeritud. On vahetatud katus, paigaldatud uued aknad. Uuendatud on majasisene elektrijuhtmestik. 2010. a. jaanuaris avati esimene lasteaiarühm, 2012.a. teine rühm. Paigaldatud on automaatne tulekahjusignalisatsioon (ATS). Tsoonid on eraldatud tuletõkkeustega. Evakuatsiooniteed on valgustatud turvavalgustusega. Evakuatsiooniteede väljapääsud on varustatud tulekindlate ustega.

2.2 TÕENÄOLISEMAD TULEKAHJU STSENAARIUMID HOONES:

- **Ei peeta kinni tuleohutusnõuetest** – viiakse läbi iga-aastaseid koolitusi, samuti juhendatakse uusi töötajaid
- **Töötajate (õpilaste) hooletus ja hoolimatus tuleohutusnõuete suhtes.**
Kooli hoonetes kasutatakse lahtist tuld (näiteks põletatakse küünalt). Põlev küünal jäetakse järelevalveta või toimub põletamine selleks mittesobivas kohas.
KOOLI HOONES ON LAHTISE TULE KASUTAMINE KEELATUD!
- **Tule tegemine kooli territooriumil.**
Kooli territooriumil põletatakse prahti ja ei jälgita ohutusnõudeid. **KOOLI TERRITOORIUMIL ON LAHTISE TULE KASUTAMINE KEELATUD!**
- **Mittekorras elektriseadme kasutamine töötaja poolt.**
- Töötaja kasutab elektriseadet, millel on vigastatud toitekaabli isolatsioonikiht. Töötaja tohib kasutada üksnes korras elektriseadmeid, lähtudes seadme tootjapoolsest kasutuse otstarbest ja kasutusjuhendist.
- **Järelevalveta jäetud töötav elektriseade.**
Tööpäeva lõppedes tuleb kontrollida, kas vooluvõrgus olevad seadmed on välja lülitatud.
- **Tahtlik süütamine.**
Tuleb vältida kõrvaliste ja kahtlaste isikute sattumine hoonete ruumidesse töö- ja eriti töövälisel ajal. Otsene ennetamine ei ole võimalik.
- **Hoonele mõjuvad loodusjõud (äike jms)** – Hoone tehnosüsteemid hoitakse pidevalt töökorras.

3. TULEKAHJUST TEAVITAMISE JUHIS:

Tulekahju võib kooli ruumis avastada ATS või töötaja tulekahju tunnuste (leek, suits, lõhn vm) põhjal.

3.1 TEAVITUS ATS KAUDU

Hoones viibijad saavad tulekahjust teada häirekellade kaudu. Häirekellad hakkavad tulekahju korral tööle ATS rakendumisel kui tulekahjust tekkiv suits jõuab tulekahjuandurini.



ATS rakendumisel näeb selle pealt, millisest ruumist tuleb tulekahjuteade. Tulekahjuteadet peab kontrollima: kas on tegemist õige või vale häirega.

ATS häirekellade rakendumisel:

- peab vaatama enda ruumis ringi, kas on näha süsteemi rakendumise põhjust;
- peab valmistuma evakuatsiooniks, ei tohi eeldada valehäiret;
- evakuatsioonijuht peab viivitamatult liikuma ATS puldini ja lülitama vaikseks häirekellad, peale mida tuleb häireõigsust häiret andnud tsoonis kontrollida;
- valehäire puhul teavita hoones viibijaid valehäirest;
- reaalse tulekahju avastamisel tuleb koheselt häirekellad lähimast tulekahju teatenupust tööle panna;



- või ATS keskseadmest uuesti tööle lülitada;
- häirekellade teistkordne käivitumine on evakuatsioonimärguandeks;
- alusta koheselt evakuatsiooniga
- teata tulekahjust häirekeskusele telefonil 112.

ATS põhjuseta rakendumise avastamisel (tulekahjuanduril põleb valgusdiod, kuid tulekahjumärgid puuduvad) tuleb teavitada tuleohutuse eest vastutavat isikut ning teha sissekanne ATS hoolduspäevikusse.

3.2 TEAVITUS, KUI ATS EI OLE RAKENDUDNUD.

Töötaja, kes märkab tulekahju tunnuseid (suits, leegid, lõhn jms) ja kui ATS ei ole rakendunud, on kohustatud kindlaks tegema nähtuse põhjuse ning tulekahju avastamisel andma sellest teada:

- vajutades tulekahju teatenuppu (ATS häirekellad rakenduvad);
- teatama tulekahjust selge häälega ja andma korralduse evakueerumiseks;
- teatama tulekahjust Häirekeskusele telefonil 112.
- tulekahjuteade peab jõudma kõigi hoones viibivate isikuteni.

3.3 HELISTADES HÄIREKESKUSE TELEFONIL 112:

- räägi, mis on juhtunud (mis põleb, kui suures ulatuses);
- teata võimalikult täpne aadress – Pikavere Mõisakool, Pikavere küla, Raasiku vald, Harjumaa;
- kas on kannatanuid või ruumides on inimesi ning kas neid ähvardab oht;

- vasta küsimustele rahulikult;
- järgi häirekeskusest saadud juhiseid;
- teata oma nimi ja ka telefoninumber, millelt helistad;
- ära lülita telefoni välja peale teate edastamist – päästekorraldaja võib veel lisainformatsiooni vajada;
- kui olukord muutub oluliselt enne päästemeeskonna saabumist, teata sellest Häirekeskusesse.

4. EVAKUATSIOONI LÄBIVIIMISE JUHIS.

Kui hoones antakse evakuatsioonimärkuanne häirekelladega või kui häirekellad ei tööta ning antakse suuline korraldus evakueeruda, peavad kõik hoones viibijad oma tegevused katkestama ja suunduma lähima evakuatsioonipäasu kaudu hoonest välja kogunemiskohta. EVAKUATSIOONI KORRALDUST EI TOHI EIRATA!

4.1. EVAKUATSIOONI ÜLDISED PÕHIMÕTTED

Evakueerumisel on kasulik teda:

- evakueerutakse mööda LÜHIMAT TEED;
- järgida evakuatsiooniteed, mis on tähistatud evakuatsioonivalgustitega;



- prioriteediks evakueerimisel peavad olema ohtlikus tsoonis viibivad inimesed;
- evakueerimisel on kõige tähtsam säilitada rahu;
- evakueerimist juhtides tuleb rääkida võimalikult rahuliku ja valju häälega, püüdes haarata initsiatiivi;
- liikumine evakuatsiooniteedel peab toimuma rahulikult;
- ohtlikud situatsioonid tekivad kitsastes kohtades (ukseavad jms), kus suur hulk inimesi püüab kiiresti kitsaskohast läbi minna. Sellistes kohtades on eriti oluline rahustada isikuid ning suruda maha kõik paanika tekitamise võimalused.

4.2 JUHIS EVAKUEERIJATELE

- Evakueerumisel sulgege aknad ja uksed (ÄRA LUKUSTA UKSI)!
- teadmatuses, kus asub tulekolle pidage meeles, et enne ukse avamist katsuge käega ukse pinda ja käepidet veendumaks nende temperatuuris, et saada informatsiooni kõrvalruumis oleva olukorra kohta;
- ust avades, jääge alati selle varju või varjake ennast ukse kõrval, seinä ääres;
- evakueerumine peab toimuma võimalusel ainult mööda evakuatsiooniteid, mis on tähistatud vastava tuleohutusmärgiga;
- Evakuatsioonitrepikoja tuletõkkeuksed tuleb sulgeda;
- liikudes suitsuses ruumis või koridoris, ärge seiske püsti, vaid liikuge seinä ääres, kas neljakäpukil või roomates, sest põranda ligidal on suitsu tihedus väiksem;
- kui selgub, et mõni inimene on jäänud ohutsooni ning tema päästmine on raskendatud kõrge temperatuuri ja suitsu suure tiheduse tõttu, siis tuleb sellest päästemeeskonna saabudes koheselt teavitada päästetöö juhti;

- jõudes kogunemiskohta kontrollige, kas kõik inimesed on jõudnud hoonest välja. Lasteaiarühmades viib loenduse läbi õpetaja, klasside loenduse tunnis olnud õpetaja ja töötajate loenduse majandusjuhataja.
- Seejärel edasta info hoonest väljajõudnute kohta kohe evakuatsiooni juhile (direktorile või teda asendavale inimesele), kes edastab selle info päästetöö juhile;

4.3 KUI OLETE SATTUNUD VÄLJAPÄÄSMATUSSE OLUKORDA EHK PÄÄSTETAVAKS

Kui evakuatsioon ei ole võimalik (evakuatsioonitee ei ole läbitav):

- püüdke säilitada enesevalitsus ja olla rahulik;
- kui ruumist pole võimalik lahkuda, sulgege uks (EI LUKUSTA!);
- toppige uksepilud ja ventilatsiooniavad kinni võimaluse korral veega niisutatud riidega;
- helistage EVAKUATSIOONIJUHILE või KOLLEEGILE ning teavitage neid enda olukorrast ning täpsest asukohast;
- kui tuli on ära lõiganud väljapääsuteed, ärge üritage tulerindest läbi murda (sama kehtib ka paksust suitsutsoonist läbiminemise kohta);

4.3 JUHIS EVAKUATSIOONI EEST VASTUTAVATELE ISIKUTELE

Evakuatsiooni juht on kooli direktor või teda kohapeal asendav isik.

Evakuatsiooni ja tulekahju korral peab evakuatsiooni juht:

- säilitama rahu;
- andma teistele korralduse evakueeruda;
- kordama peamisi juhiseid:
 - liikuge rahulikult;
 - asjad jätke kabinetti; liigutakse lühimat (sobivaimat) teed pidi kogunemiskohta;
 - sulgege aknad ja ukсед (ÄRA LUKUSTA UKSI);
 - kontrollige ruum üle, et keegi pole ennast ära peitnud.
- kontrollima kogunemiskohas, kas kõik on hoonest väljas;
- päästemeeskonna saabudes jagama vajalikku infot;
- JUHENDAMA päästemeeskonda, et nad pääseksid kiiresti ja takistusteta õnnetuskohta.

Evakuatsiooni korraldavad töötajad

Evakuatsiooni korraldavad töötajad on antud tegevuskavas vastutavad töötajad ja evakuatsioonitsoonis ohuteate saamise hetkel **majas viibivad õpetajad ja teised koolitöötajad.**

Evakuatsiooni korraldavate töötajate ülesandeks on:

- ohuallika avastamisel selle likvideerimine;
- juhul kui see ei õnnestu, siis häire käivitamine (teatenupu vajutamine);
- kohene teatamine häirekeskusele (telefon 112) ja evakuatsiooni juhile (olenevalt olukorrast võib häirekeskust teavitada ka evakuatsiooni juht);
- õpilaste evakuatsiooni korraldamine;
- ruumide ülevaatus;
- enda järel uste ja akende sulgemine;
- võimalusel esmaste kustutusvahendite kasutamine,
- personali ja õpilaste loendus;
- loenduse tulemuste esitamine evakuatsiooni juhile;
- evakuatsiooni juhi korraldustele allumine ja saadavate evakuatsioonijuhiste täitmine.

5. TULEKAHJU KORRAL TEGUTSEMISE JUHIS

5.1 ESMASE TULEKUSTUTUSVAHENDITE KASUTAMINE

Iga isik, kes avastab algusfaasis tulekahju, mida on võimalik ennast ohtu seadmata kustutada, peab seda esmaseid tulekustutusvahendeid kasutades tegema.

Väikese tule kustutamiseks saab kasutada tulekustutit, veeämbrit, märga rätikut või muud käepärast. Ettevaatust elektriseadmetega!

Esmasteks tulekustutusvahenditeks on hoones **pulberkustutid**.



Tulekustutid on seintel tähistatud järgnevalt:



Pulberkustutiga kustutamisel pea meeles:

- lähene põlengule ohutu kauguseni (2-4 m) ja rakenda tulekustuti tööle;
- enne kustuti kasutamist eemalda splint;
- kasutades pulberkustutit hoia kustutusvoolikut kinni võimalikult otsast (mitte korpuse lähedalt), nii kontrollid paremini kustutusjoa suunda;
- tahkete esemete või materjalide kustutamisel tuleb kustutusaine suunata kõige intensiivsema põlemise kohta n.ö. pühkivate liigutustega, kattes eseme pinna kustutusainega;
- väga lähedalt tule kustutamine ei ole soovitav kuna see ei ole efektiivne ja lisaks võib kustutist väljuv pulber survega põlengu veel rohkem laiali ajada;
- maha valgunud põleva vedeliku kustutamist tuleb alustada äärtelt ning järk-järgult katta kustutusainega kogu põlev pind;
- välitingimustes kustutades seisa tulekahjukohas ülalpool tuult;
- kasutamine siseruumides põhjustab suure tolmu- ja rikkumisaasta, rikub seadmeid ja aparatuuri;
- uuesti süttimise oht, kuna pulber ei jahuta põlevmaterjali.

6. PÄÄSTEMEESKONNAGA TEHTAVA KOOSTÖÖ JUHIS

- Päästemeeskond võetakse vastu üldjuhul koolihoone peasissekäigu juures, kui hädaabikõnes ei ole kokku lepitud teisiti.
- Päästemeeskonna võtab vastu evakuatsiooni juht, kes annab päästetööde juhile esmase info rakendatud meetmete kohta objektil:
- mis ja kui suures ulatuses põleb;
- kas hoonesse on jäänud inimesi, kui suur oht neid ähvardab ja kas on kannatanuid;
- millist teedpidi jõuab kõige paremini kannatanuteni (tulekoldeni) ning umbkaudne teepikkus (meetrites);
- läbiviidud evakuatsiooni tulemuse kohta (kas evakuatsioon käib, kuidas, kaugele on jõutud);
- selgitab hoone iseärasusi, sisenemisvõimalusi, ruumide paiknemisskeeme;
- teavitab elektrikilpide;
- elektrivarustuse peakilbi ja automaatse tulekahjusignalisatsioonisüsteemi (ATS) ning tuletõrje veevarustusest.
- Evakuatsiooni juht ei lahku sündmuskohalt kuna päästemeeskonnal võib vaja minna lisainformatsiooni.

7. TULEKAHJU ENNETAMISE JA VÄLTIMISE MEETMED

7.1 TÖÖTAJA KOHUSTUSED

Tuleohutuse tagamiseks on töötaja kohustatud:

- järgima kõiki tuleohutusnõudeid, mis on sätestatud kehtivates õigusaktides tuleohutuse seadus, siseministri määrus „Põlevmaterjalide ja ohtlike ainete ladustamise tuleohutusnõuded“;
- kontrollima tema valduses oleva hoone, ruumi, seadmete ja nende kasutamise ohutust ja nõuetekohasust;
- rakendama tulekahju tekkimist vältivaid meetmeid ning hoiduma tegevusest, mis võib põhjustada tulekahju;
- tagama ohutu evakuatsiooni – evakuatsiooniteed peavad olema vabad, sinna ei tohi asju ladustada;
- teavitama isikute elu ja tervist ähvardavast ohust oma otsest juhti ning Häirekeskust 112;
- rakendama tulekahju leviku takistamiseks ja tulekahju kustutamiseks esmaseid meetmeid;
- teadma oma kohustusi tulekahju korral;
- järgima käesolevat „Tulekahju korral tegutsemise plaani“.

7.2 TÖÖTAJA VASTUTUS

Iga töötaja on vastutav tuleohutusnõuete täitmise eest töö- või ametikohustuste ulatuses järgmiselt:

AMET	RUUMID, mille eest vastutab	ÜLESANDED
Direktor	Üldvastutus hoones, direktori kabinet	Üldine tuleohutusnõuete täitmine: jälgib , et töötajad täidaksid objekti üldist tuleohutusjuhendit ja sellest tulenevaid tuleohutusnõudeid; ei luba territooriumil ja ruumides tuletööde teostamist ilma vastava tuletööde loata.
Majandusjuhataja	Üldvastutus hoones	üldine tuleohutusnõuete täitmine: jälgib , et töötajad täidaksid objekti üldist tuleohutusjuhendit ja sellest tulenevaid tuleohutusnõudeid; ei luba territooriumil ja ruumides tuletööde teostamist ilma vastava tuletööde loata; jälgib regulaarselt , et kõik ruumide ukсед, sulgurid ja lukud oleksid töökorras; jälgib , et evakuatsiooniteed oleksid vabad ja kergesti läbitavad ning evakuatsioonipäsuksed seestpoolt võtmeta avatavad; jälgib , et territooriumi sõidutee, juurdepääs ehitistele hoitaks vabana; jälgib , et esmased tulekustutusvahendid oleksid töökorras, neile oleks tagatud vaba juurdepääs ning neid ei kasutataks mittesihipäraselt; omab andmeid objektil olevate tulekustutusvahendite arvu ja töökorrasoleku kohta ning riikliku tuleohutusjärelvalve ametniku poolt esitatud nõuete kohta.
Kooliõpetajad, ringijuhid	Ruumid, kus tunnid toimuvad, saal, muusikaklass	Üldine tuleohutusnõuete täitmine.
Lasteaiaõpetajad, abid	Rühmaruumid, saal, muusikaklass	Üldine tuleohutusnõuete täitmine.
2.korruse koristaja	2. korruse ruumid	Üldine tuleohutusnõuete täitmine.
1.korruse koristaja	1. korruse ruumid	Üldine tuleohutusnõuete täitmine.
Kokk, abikokk	Söökla ruumid, ladu	Üldine tuleohutusnõuete täitmine.
Raamatukoguhoidja	Raamatukogu ruumid	Üldine tuleohutusnõuete täitmine.

Puudustest, mis avastatakse töötajate poolt ning mida ei ole võimalik kontrollimise käigus koheselt kõrvaldada, tuleb viivitamatult teatada kooli direktorile või majandusjuhile. Isik, kes on süüdi tuleohutusnõuete rikkumises kannab distsiplinaar-, haldus-, kriminaal- või tsiviilvastutust vastavalt seadusele.

7.3 TÖÖTAJATE TULEOHUTUSALANE JUHENDAMINE

Tulekahjuõppuse korraldamise ja läbiviimise eest vastutab kooli direktor.

Kõik töötajad läbivad tuleohutusalase juhendamise alljärgnevalt:

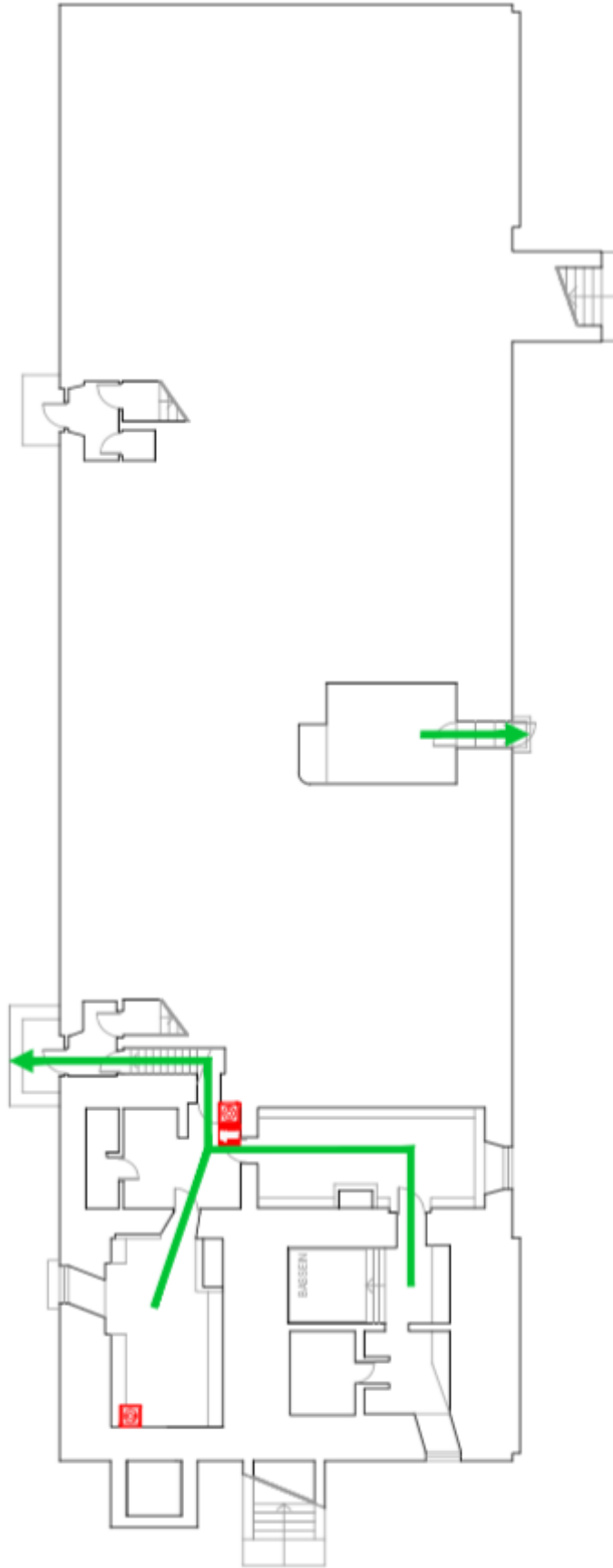
- Sissejuhatava ja esmase instrueerimise läbivad kõik töötajad tööle asumisel. Juhendamise viib läbi direktor.
- Õpilastele selgitab tuleohutuse nõudeid algava õppeaasta alguses klassijuhataja.
- Täiendava tuleohutusalase juhendamise läbivad kõik töötajad – tuleohutusnõuete või juhendite muutumise või süstemaatilise eiramise korral; – tulekahju või õnnetuse järgselt; – töös pikaajalise vaheaja korral.
- Tuleohutuse koolituse koos evakuatsiooniõppusega läbivad kõik töötajad 1x aastas.

EVAKUATSIOONISKEEM

PIKAVERE MÕISAKOOL

Pikavere küla, Raasiku vald, Harjumaa

KELDRI-
KORRUS



TINGMÄRGID

- Evakuatsioonitee
- Tulekustuti asukoht
- Tulekahjuteate nupp



TULEKAHJU KORRAL

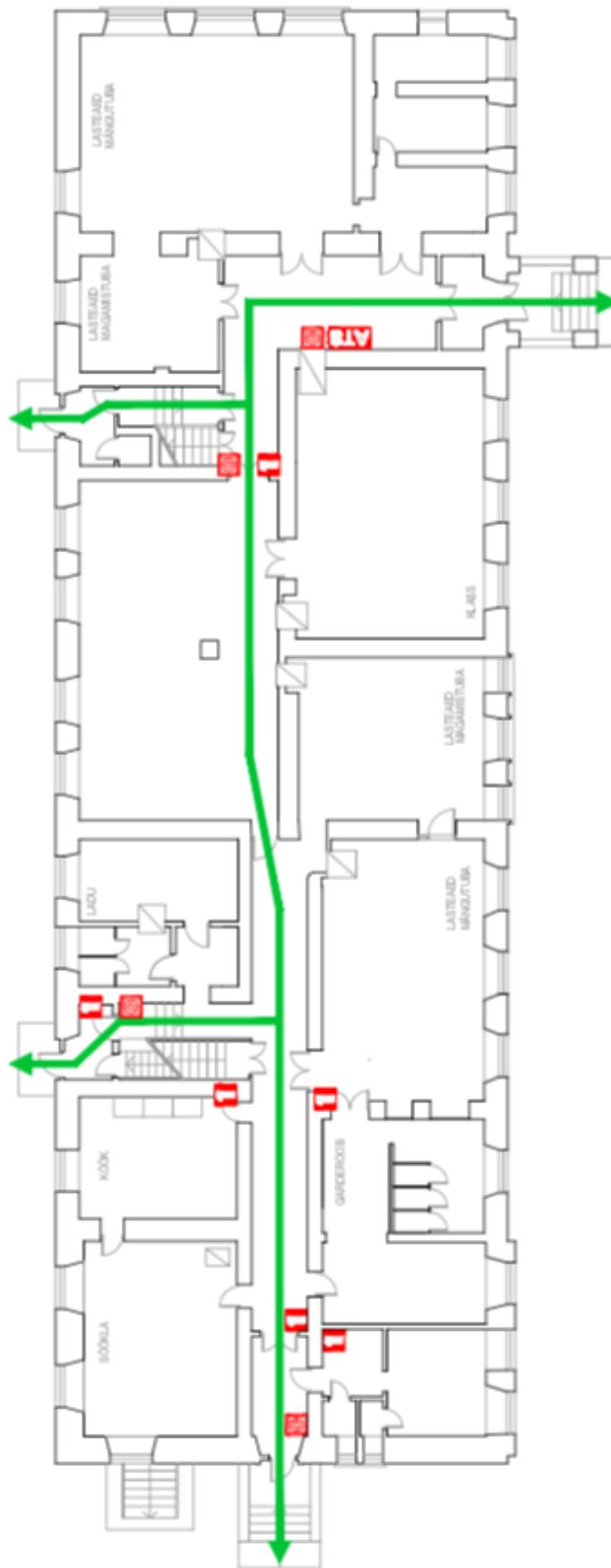
- Helista hädaabinumbri 112
- Teavita inimesi ohuast
- Käivita tulekahjusignalsisioon
- Sulge ukсед ja aknad
- Lahku hoonest kasutades evakuatsiooniteid

EVAKUATSIOONISKEEM

PIKAVERE MÕISAKOOL

Pikavere küla, Raasiku vald, Harjumaa

1
KORRUS



TINGMÄRGID

- Evakuatsioonitee
- Tulekustuti asukoht
- Tulekahjuteate nupp
- ATS keskeade
- Elektriküp

TULEKAHJU KORRAL

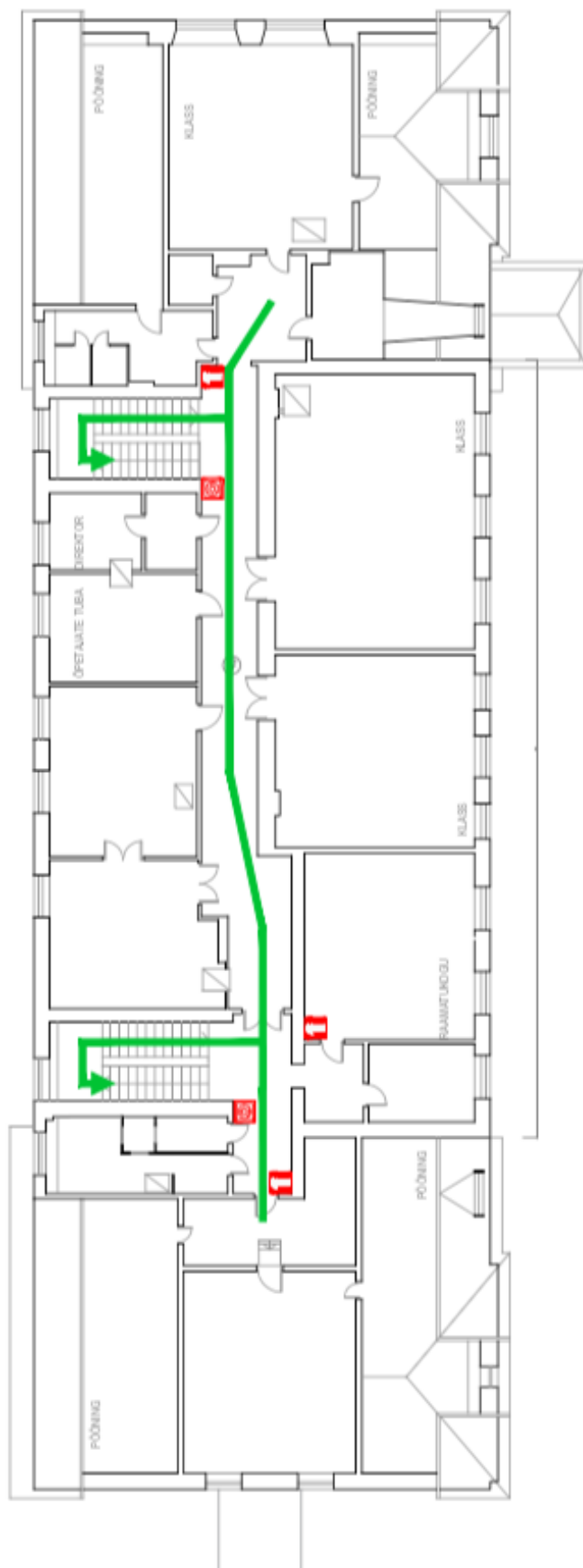
- Helista hädaabinumbri 112
- Teavita inimesi ohus
- Käivita tulekahjusignalsatsioon
- Sulge ukseid ja aknaid
- Lähku hoonest kasutades evakuatsiooniteid

EVAKUATSIOONISKEEM

PIKAVERE MÕISAKOOL

Pikavere küla, Raasiku vald, Harjumaa

2
KORRUS



TINGMÄRGID

Evakuatsioonitee
Tulekustuti asukoht
Tulekahjuteate nupp



TULEKAHJU KORRAL

- Heilista hädaabinumbri 112
- Teavita inimesi ohust
- Käivita tulekahjusignalsatsioon
- Sulge ukssed ja aknad
- Lahku hoonest kasutades evakuatsiooniteid